



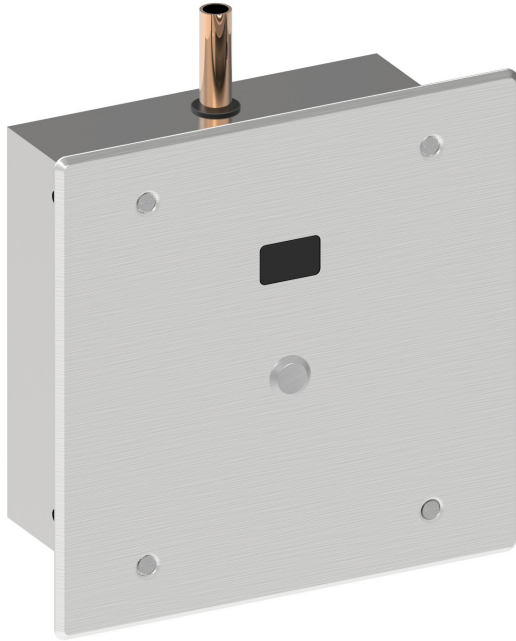
# Electronic Washdown Urinal (with H<sub>2</sub>Optics®)

## Lavage électronique d'urinoir (avec H<sub>2</sub>Optics<sup>MD</sup>)

Record model number:

**1600T900**

Configuration	Trim/Rough-in
1 - Back Inlet / Raccord arrière	TR - Trim / De Garniture
3 - Top Inlet/ Raccord sur le dessus	RI - Rough-in / De Robinetterie Brute



212211

212211

212211

212211

212211

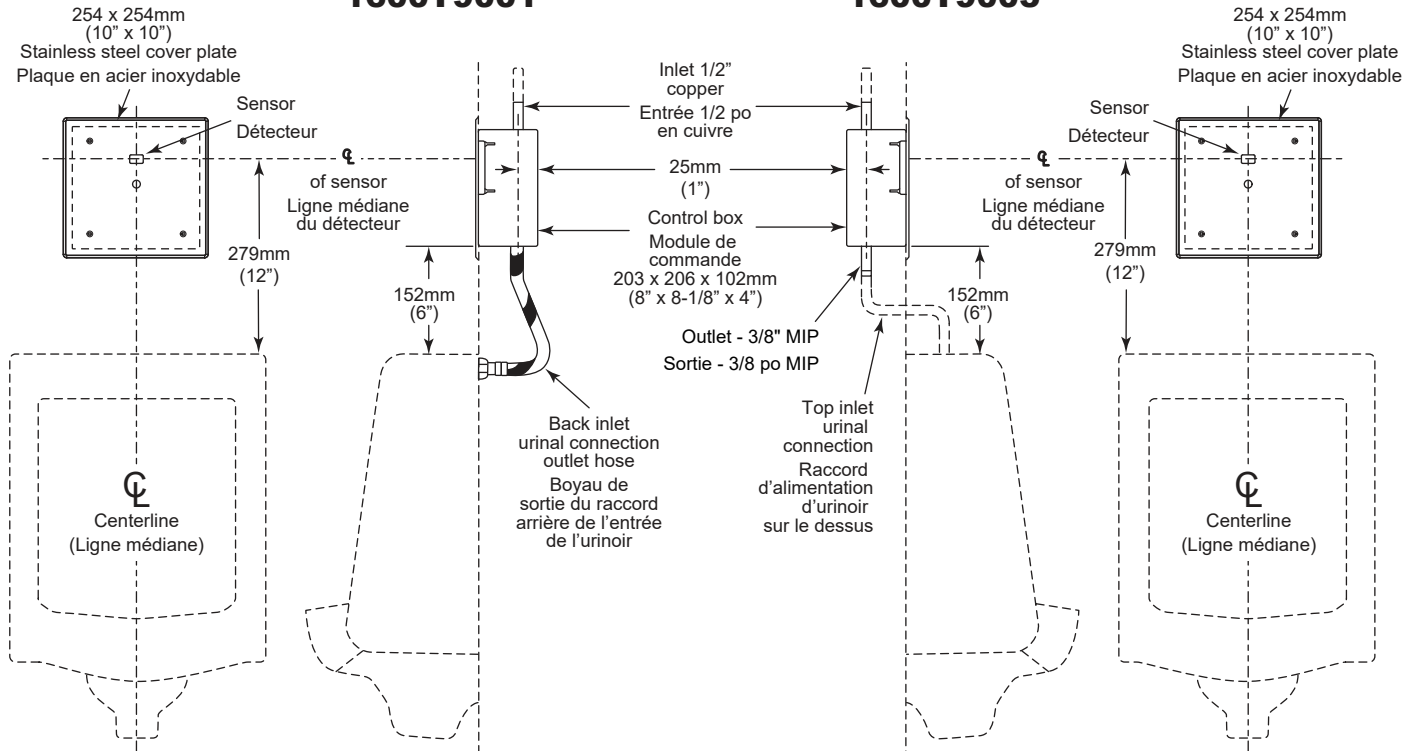
212211

212211

212211

**1600T9001**

**1600T9003**



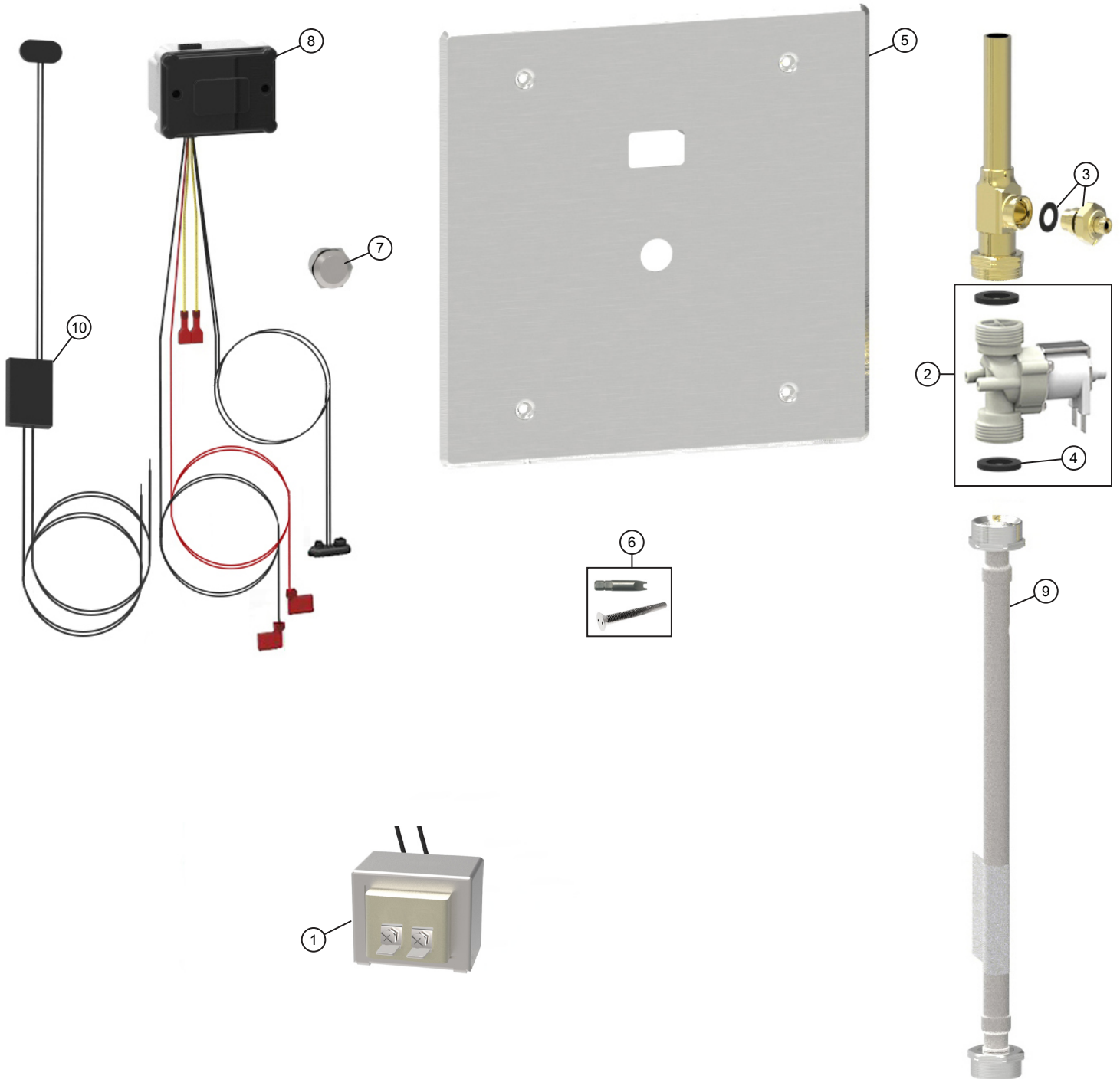
**Warning: Models with plain outlet must be installed on a urinal fixture providing sufficient air gap protection against backflow.**  
Product supplied as shown by solid lines. All items shown by dotted lines supplied by others.

**Avertissement: Les modèles avec une sortie ordinaire doivent être installés sur les urinoirs comportant une couche d'air antiretour suffisante.**  
Produits fournis illustrés en ligne continue. Tous les articles illustrés en pointillé ne sont pas fournis.

PLEASE LEAVE this M&I Sheet with the owner, maintenance plumber, etc. as items relating to ongoing maintenance suggestions and procedures are included.

VEUILLEZ LAISSER cette feuille d'instruction de fabrication avec le propriétaire, le plombier d'entretien, etc., puisque les suggestions et procédures d'entretien des articles y sont incluses.

# REPAIR PARTS LIST / LISTE DES PIÈCES DE RECHANGE



Item # / Article	Part # / N° de pièce	Description	Description
1	060704A 060771A	Transformer (110 to 24 V.A.C) for 5 sensor modules ** Transformer (110 to 24 V.A.C.) for 10 sensor modules **	Transformateur (de 110 à 24V CA) pour 5 modules détecteurs ** Transformateur (de 110 à 24V CA) pour 10 modules détecteurs **
2	060671A	3/4" NPS solenoid valve	Robinet solénoïde NPS 3/4 po
3	060282A	Integral stop stem unit and gasket	Tige d'arrêt intégral et joint d'étanchéité statique
4	061300A	Washer package (6/pkg)	Paquet de rondelles (6/pkg)
5	060673A	10" stainless steel cover with override button hole, studs & nuts	Couvercle en acier inoxydable 10 po avec perforation pour bouton poussoir, tiges et écrous
6	060073A	No. 10 - 32 x 2" flat head s/s screws and security spanner bit package for 254mm (10") cover	Vis à tête plate en acier inoxydable n° 10-32 x 2 po et ensemble de clés pour le couvercle de 254 mm (10 po)
7	060679A	Override button assembly	Montage du bouton poussoir de priorité
8	060676A*	Sensor module - urinal washdown	Module détecteur - urinoir à siphon direct
9	060346A	305mm (12") S.S. braided urinal spud hose	Boyau de raccord tressé en acier inoxydable pour urinoir 305mm (12 po)
10	060683A*	24VAC to 6VDC converter	Transformateur de 24V CA à 6V CC
<b>Note:</b> * Each individual sensor module requires its own 24VAC to 6VDC hardwire converter (see item #10).		<b>Remarque:</b> * Chaque module détecteur requiert son propre transformateur câblé de 24V CA à 6V CC (voir article 10).	
<b>Note:</b> ** Not provided		<b>Remarque:</b> ** Non fournis	

# INSTALLATION INSTRUCTIONS / CONSIGNES D'INSTALLATION

**Warning: Models with plain outlet must be installed on a urinal fixture providing sufficient air gap protection against backflow.**

**Avertissement: Les modèles avec une sortie ordinaire doivent être installés sur les urinoirs comportant une couche d'air antiretour suffisante**

## STEP 1 – 8" x 8" ROUGH-IN (See Figures 1 & 2)

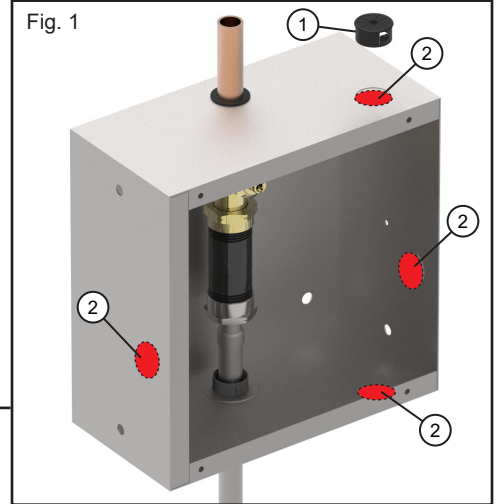
1. 8" box is supplied, remove suitable knockout (2) and insert cable bushing (1) (see figure 1).
2. Rough-in box flush to the wall, so the valve will be positioned on centreline of fixture (see figure 2).
3. Securely attach box to wall structure.
4. Install CSA and/or UL approved Class 2 24VAC transformer or equivalent (not provided - optional repair parts 060704A or 060771A) in a convenient location or in a pipe chase.

**Warning: DO NOT** install the transformer inside this rough-in box.

5. Run wire from the 24VAC power source to the rough-in box.

**Note:** Wire must comply with local electrical codes for 24VAC, 1 amp load (Min. 18 AWG wire is usually sufficient.).

6. Connect water supply to 1/2" copper inlet.
7. Connect rough-in outlet to urinal fixture.



## ÉTAPE 1 – 8 po x 8 po POSE PRÉLIMINAIRE (voir Figures 1 et 2)

1. Le boîtier de 8 po / 20 cm est fourni, enlever la débouchure appropriée (2) et insérer la gaine de câble (1) (voir figure 1).
2. Le boîtier d'encastrement affleure au mur, donc la vanne sera positionnée sur la ligne médiane de l'appareil (voir figure 2).
3. Fixer solidement le boîtier sur la structure de la paroi.
4. Installer le transformateur de Classe 2 24 V.c.a. conforme CSA et/ou UL ou l'équivalent (non fourni - pièces de réparation optionnelles 060704A ou 060771A) dans un endroit commode ou dans un passage de tuyau.

**Avertissement: NE PAS INSTALLER** pas le transformateur à l'intérieur de ce boîtier d'encastrement.

5. Passer un fil de la source d'alimentation de 24 V.c.a. au boîtier d'encastrement.

**Remarque:** Le fil doit être conforme aux codes électriques locaux pour une charge de 24 V.c.a., 1 ampère (Min. Fil 18 AWG est généralement suffisant).

6. Raccorder l'approvisionnement en eau à une entrée de cuivre de 1/2 po.
7. Raccorder la sortie de robinetterie brute au montage de l'urinoir.

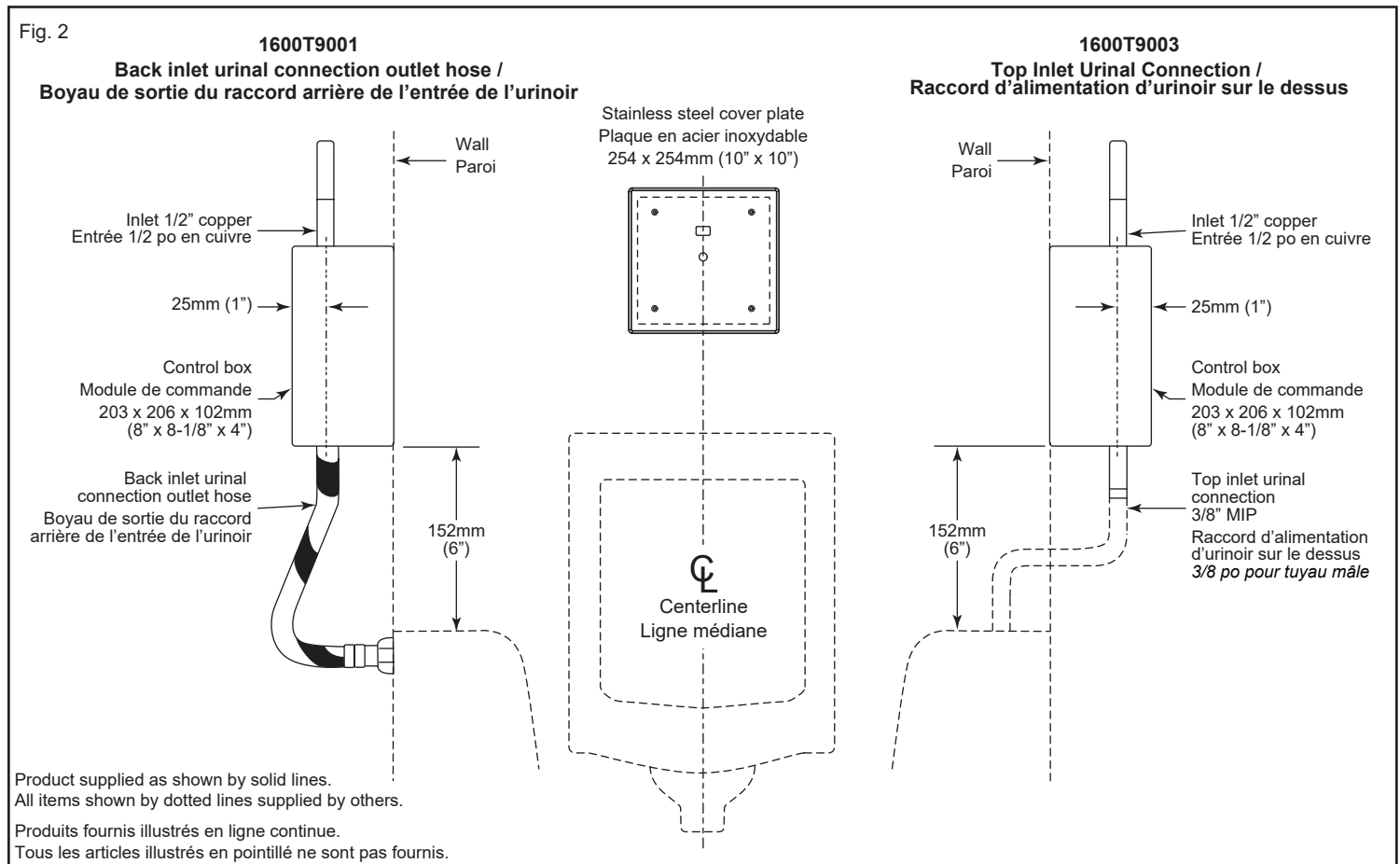
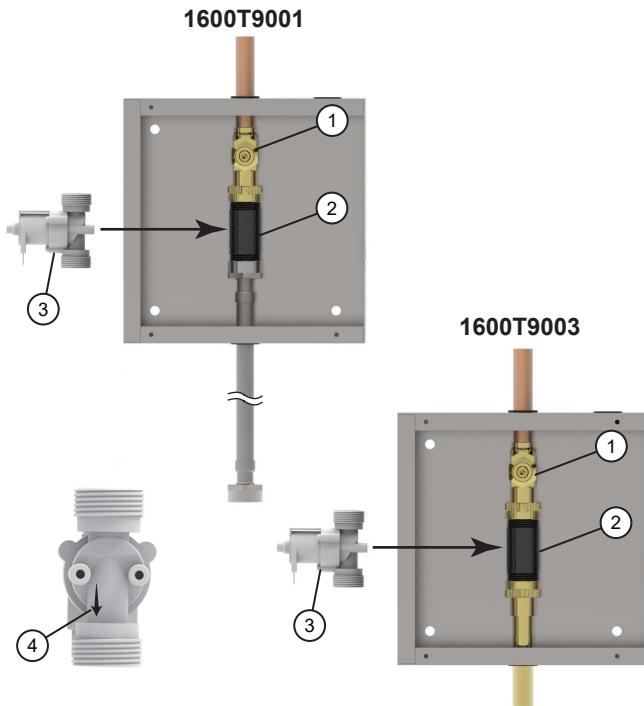


Fig. 3



**Warning:** Models with plain outlet must be installed on a urinal fixture providing sufficient air gap protection against backflow.

**Avertissement:** Les modèles avec une sortie ordinaire doivent être installés sur les urinoirs comportant une couche d'air antiretour suffisante.

### STEP 2 – SYSTEM FLUSH (see Figure 3)

1. Open screwdriver stop (1) to flush installation for 1 minute minimum.
2. Check for leaks.
3. Close stop (1) (Do not over torque stop).

### ÉTAPE 2 – RINÇAGE DU SYSTÈME (voir Figure 3)

1. Ouvrir la butée de tournevis (1) pour rincer l'installation pendant au moins 1 minute.
2. Vérifiez pour des fuites
3. Fermer le robinet d'arrêt à tournevis (1) (Ne serrez pas excessivement la soupape d'arrêt).

### STEP 3 – SOLENOID INSTALLATION (see Figure 3)

1. Replace the spacer (2) with the slow closing solenoid valve (3).
2. Open screwdriver stop (1).
3. Check for leaks at solenoid.

**Note:** Solenoid may be rotated for installation of cover assembly.

**Note:** Flow direction **ARROW (4)** on bottom of the solenoid.

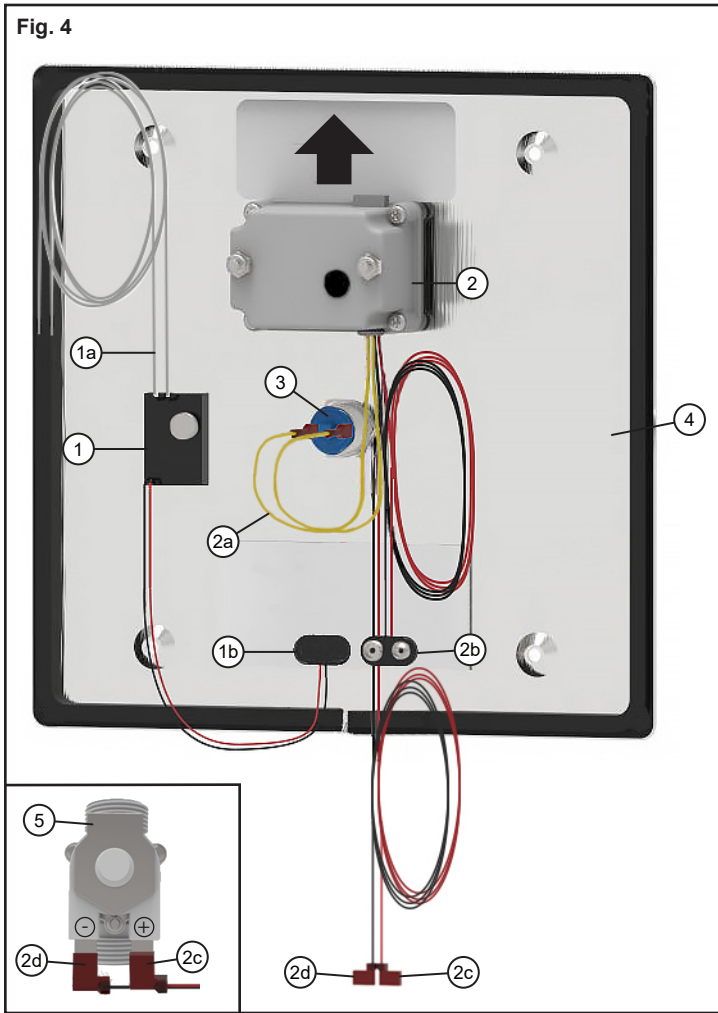
### ÉTAPE 3 – INSTALLATION DE LA VANNE SOLÉNOÏDE (voir Figure 3)

1. Remplacer l'entretoise (2) avec la vanne solénoïde à fermeture lente (3).
2. Ouvrir la butée de tournevis (1).
3. Vérifier pour des fuites provenant de la vanne solénoïde.

**Remarque:** La vanne solénoïde peut être tournée pour l'installation de l'ensemble du couvercle

**Remarque:** FLÈCHE de direction du débit (4) sur la partie inférieure de la vanne solénoïde.

Fig. 4



**STEP 4 – SENSOR PLATE INSTALLATION** (see Figures 4 & 5)

1. Ensure the push button (3) is connected to the sensor (2a) using the spade connectors (2a).
2. Connect the spade connectors (2c) from the sensor module (2) to the solenoid (5) in the rough-in box of the flush valve.

**Important:** Ensure the red wire (2c) is connected to the positive (+) tab which is marked on the solenoid coil.

3. Attach hardwire converter (1) to the sensor module (2) using the snap connectors (1b & 2b).
4. Attach hardwire converter (1) using suitable wire from 24VAC power source into box connecting to wires (1a) with wire nuts provided.

**Note:** Use wire that complies with local electrical codes for 1 amp load.

**Note:** With power supplied to the flushometer, there will be a sequence of red lights that strobe across the sensing lens window which signifies that the valve is now in operation mode.

**Factory pre-set functions are: Wash-down urinal sensing distance of 20", 24 hour flush is off, no flush delay and flush volume is 1.9 Lpf (0.5 gpf).**

5. Purge system and check for leaks.
6. If adjustments to the factory pre-sets are desired, see Step 5 for further instructions.

**Note:** No adjustment to flush delay

7. Attach sensor plate (4) to the rough-in box (6) using the 4 vandal proof screws (7) provided.

**ÉTAPE 4 – INSTALLATION DE LA PLAQUE DE CAPTEUR** (voir les Figures 4 & 5)

1. S'assurer que le bouton poussoir (3) est relié au capteur (2 a) en utilisant les connecteurs de cosse (2 a).
2. Connecter les connecteurs de cosse (2c) provenant du module de capteur (2) à la vanne solénoïde (5) dans le boîtier d'encastrement de la vanne de chasse.

**Important:** Vérifier que le fil rouge (2c) est raccordé à l'onglet positif (+) qui est marqué sur la bobine de la vanne solénoïde.

3. Fixer le convertisseur de câblage (1) sur le module de capteur (2) en utilisant les connecteurs encliquetables (1 b & 2 b).
4. Fixer le convertisseur de câblage (1) avec un fil d'alimentation de 24 V.c.a. dans le boîtier d'encastrement avec les serre-fils fournis (1a).

**Remarque:** Utiliser un fil qui est conforme au codes électriques locaux pour une charge de 1 ampère.

**Remarque:** Avec l'alimentation fournie au robinet de chasse, il y aura une séquence de voyants rouges qui clignotent à travers la lentille de détection pour confirmer que la valve est maintenant en mode de fonctionnement.

**Les fonctions prédéfinies en usine sont : Distance de détection de purge de l'urinoir 20 po / 51 cm, chasse de 24 heure désactivée, aucun délai de chasse et volume de chasse 1,9 L/chasse (0,5 gal/ chasse).**

5. Purger le système et vérifier l'étanchéité.
6. Si vous désirez apporter des changements aux paramètres pré-réglés en usine, voir l'étape 5 pour obtenir des instructions supplémentaires.

**Remarque:** Aucun ajustement pour retarder la chasse.

7. Fixez la plaque de capteur (4) sur le boîtier d'encastrement (6) en utilisant les 4 vis (7) anti-vandalisme fournies.

Fig. 5

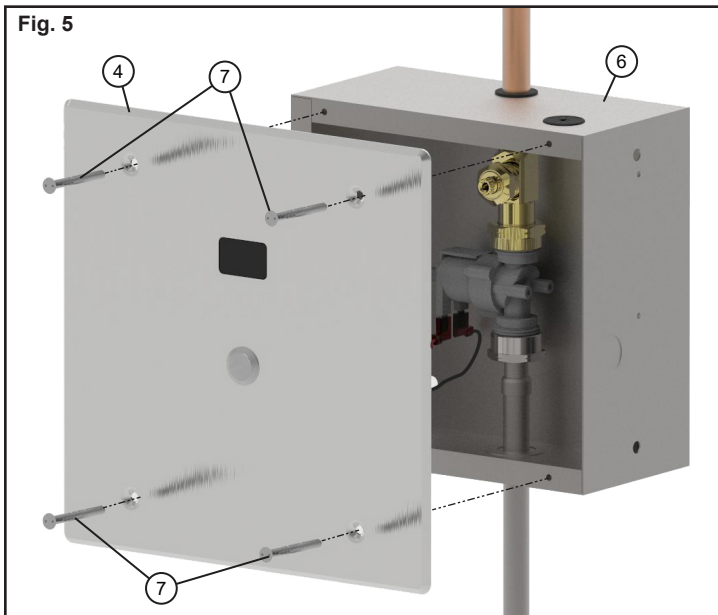
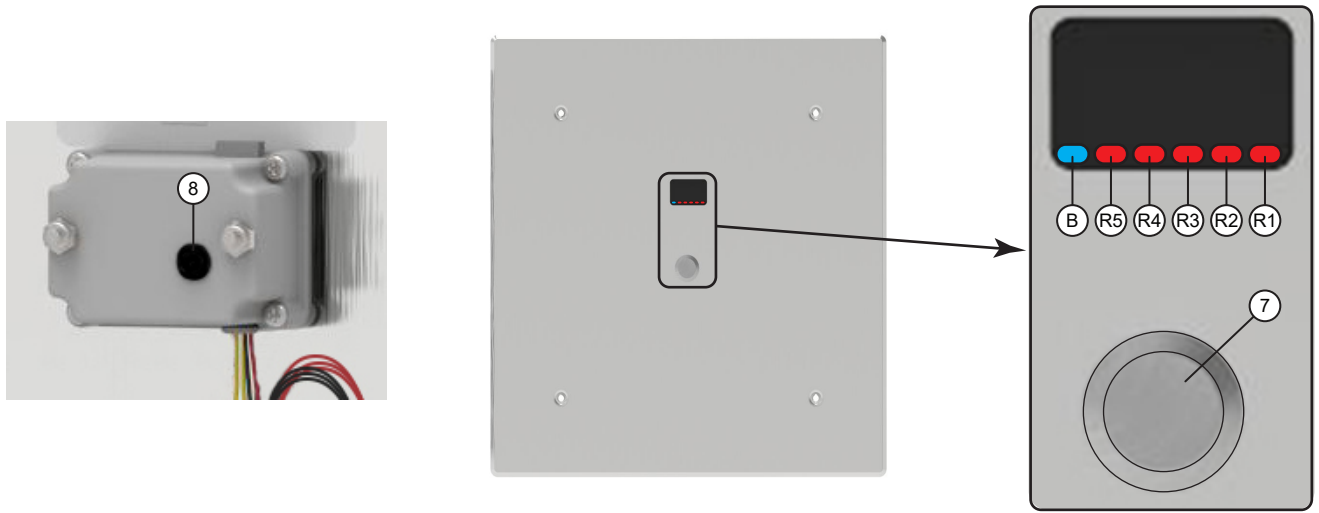


Fig. 6



**STEP 5 - MAKING ADJUSTMENTS** (see Figure 6)

(Optional: Only required if factory settings are not preferred)

To move from operation mode into set-up mode: remove the plastic plug (8) located in the rear of the sensor module and press the set-up mode button once. A sequence of red lights (R1 to R5) will strobe across the sensor window, followed by a 3 steady red lights (R1 to R3)(factory default). Replace the plug back in the hole.

**Adjusting Sensing Distances:**

1. Referencing the Pre-Set Sensing Distances table, the number of steady red lights (R1 to R5) identifies the current setting.
2. The flashing blue light (B) on the far left of the sensor window will flash if an object is detected.
3. To alter the sensing distance; stand at desired activation distance.
4. If the flashing blue light (B) is not present, press the override button (7) to cycle through the sensor distance setting.
5. The flashing blue light (B) indicates an object has been detected and the sensing distance has been adjusted correctly.
6. Once desired setting is achieved press and hold down the manual override button (7) for 5 seconds. This will advance the sensor into Flush Time/Volume adjustment.

Pre-Set Sensing Distances Table		
Display	Lights Indicated	Distance
1 light	○○○○●	12"
2 lights	○○○●●	16"
3 lights	○○●●●	20" (factory set)
4 lights	○●●●●	24"
5 lights	●●●●●	28"

**Adjusting Flush Time:**

**Note:** Only the default factory setting of 3.6 seconds 1.9Lpf (0.5gpf) is listed to ASSE 1037/ASME A112.1037/ CSA B125.37.

1. Referencing the Flush Time/Volume table, the number of steady red lights (R1 to R5) identifies the current setting.
2. A steady blue light (B) on the far left hand side of the sensor window will stay on, and 2 red lights (R1 & R2) will be present on the far right (factory default).
3. To set the flush time, press the override button (7) to cycle through the settings.
4. Continuing to press the override button (7) will cycle through all the flush time settings.
5. Once desired setting is achieved press and hold down the manual override button (7) for 5 seconds. This will advance the sensor into 24 Hour Flush adjustment.

Flush Time Table		
Display	Lights Indicated	Time
1 light	○○○○●	4 seconds
2 lights	○○○●●	3.6 seconds (factory set)
3 lights	○○●●●	3.2 seconds
4 lights	○●●●●	7.8 seconds
5 lights	●●●●●	7.5 seconds

**Adjusting 24 Hour Flush:**

1. When 3 red lights (R2 to R4) in the centre of the sensor window are on, 24 hour flush is on.
2. When 2 red lights (R2 and R4) are on, the 24 hour flush is off (factory default).
3. Press manual override button(7) to toggle between on and off mode.
4. Once desired setting is achieved, to exit setup mode and return to operational mode press and hold down the manual override button (7) for 5 seconds. Once in operational mode no lights will be visible.

24 Hour Flush Table		
Display	Lights Indicated	24 hour flush
2 lights	○●○○○	Off
3 lights	○●●○○	On

## ÉTAPE 5 - EFFECTUER DES AJUSTEMENTS (voir Figure 6)

(Facultatif : Requis uniquement si les réglages en usine ne sont pas satisfaisants)

Pour passer du mode de fonctionnement au mode de paramétrage : retirez le bouchon de plastique (8) situé à l'arrière du module capteur et appuyez une fois sur la touche de mode de paramétrage. Un crayon ou un petit tournevis peut être nécessaire. Une séquence de voyants rouges (R1 à R5) sera visible à travers la lentille du capteur, suivie de 3 voyants rouges solides (R1 à R3) (par défaut). Réinsérer la bougie dans le trou.

### Ajustement des distances de détection:

1. Selon le tableau des Distances de détection pré-réglées, le nombre de voyants rouges solides (R1 à R5) identifie le paramètre actuel.
2. Le voyant clignotant bleu (B) sur l'extrémité gauche de la fenêtre du capteur se met à clignoter si un objet est détecté.
3. Pour modifier la distance de détection ; se tenir à la distance d'activation souhaitée.
4. Si le voyant bleu clignotant (B) n'est pas présent, appuyer sur le bouton de commande manuelle (7) pour faire défiler le réglage de distance du capteur.
5. Le voyant clignotant bleu (B) indique qu'un objet a été détecté et la distance de détection a été ajustée correctement.
6. Une fois le réglage désiré atteint, appuyer et maintenir la touche de commande manuelle (7) pendant 5 secondes. Cela mettra le capteur en mode de réglage du Temps/Volume de chasse.

Tableau des Distances de Détection Pré-réglées		
Affichage	Lumières Indiquées	Distance
1 lumière	○○○○●	12 po
2 lumières	○○○●●	16 po
3 lumières	○○●●●	20 po (réglage en usine)
4 lumières	○●●●●	24 po
5 lumières	●●●●●	28 po

### Régler le temps de chasse:

**Remarque:** Seul le réglage d'usine par défaut de 3,6 secondes 1,9 L/chasse (0,5 gal/chasse) est coté à ASSE 1037/ASME A112.1037 / CSA B125.37.

1. Selon le tableau du Temps/Volume de chasse, le nombre de voyants rouges solides (R1 à R5) identifie le réglage actuel.
2. Un voyant bleu (B) à l'extrême gauche de la fenêtre du capteur reste allumé, et 2 voyants rouges (R1 & R2) est présent à l'extrême droite (par défaut).
3. Pour régler le temps de chasse, appuyer sur la touche de commande manuelle (7) pour faire défiler tous les paramètres.
4. Continuer d'appuyer sur la touche de commande manuelle (7) pour faire défiler tous les paramètres de temps de chasse.
5. Une fois le réglage désiré atteint, appuyer et maintenir la touche de commande manuelle (7) pendant 5 secondes. Cela fera avancer le capteur au réglage de chasse de 24 heures.

Chronogramme de Chasse		
Affichage	Lumières Indiquées	Heure
1 lumière	○○○○●	4 secondes
2 lumières	○○○●●	3.6 secondes (réglage en usine)
3 lumières	○○●●●	3.2 secondes
4 lumières	○●●●●	7.8 secondes
5 lumières	●●●●●	7.5 secondes

### Adjusting 24 Hour Flush:

1. Lorsque 3 voyants rouges (R2 à R4) dans le centre de la fenêtre du capteur sont illuminés, la fonction de chasse de 24 heures est activée.
2. Quand 2 voyants rouges (R2 et R4) sont illuminés, la chasse de 24 heures est désactivée (par défaut).
3. Appuyer sur la touche de commande manuelle (7) pour basculer entre les modes en marche et arrêt.
4. Une fois le réglage désiré atteint, appuyer et maintenir la touche de commande manuelle (7) pendant 5 secondes. Une fois en mode opérationnel, aucun voyant ne sera visible.

24 Heures de Chasse		
Affichage	Lumières Indiquées	24 Heures de Chasse
2 lumières	○●○●○	ARRÊT
3 lumières	○●●●○	EN MARCHÉ

## FUNCTION AND TROUBLESHOOTING LIGHTS / FONCTION ET DÉPANNAGE RELATIFS AUX LUMIÈRES

1. **Start-Up:** When power first applied, a sequence of red lights that strobe across the sensing lens window will signify that the valve is now in operation mode.
2. **Override Button in Operating Mode:** BLUE light flashes once when Override Button is activated. Should the manual override button stick, the program will continue to operate and will reset automatically if the override button is repaired or it returns to home position.

### HARDWARE VERSION: NO LIGHTS-NO POWER

Check that the 24VAC transformer has power on the incoming 120VAC side. (Transformer breaker is turned on.)

Check the connection of the flushometer wires to 24VAC transformer.

Check that the connection of the hardwire converter is made to the electronic board within the electronic flush valve housing.

For further technical assistance, call Delta Commercial Technical Service at 1-800-387-8277 (Canada) or 1-877-509-2680 (U.S.A.).

1. **Mise en service :** Avec l'alimentation fournie au détecteur de chasse, il y aura une séquence de lumières rouges qui clignotent à travers la lentille de détection pour confirmer que la valve est maintenant en mode de fonctionnement
2. **Bouton poussoir de priorité en mode opérationnel:** Une lumière BLEUE clignote lorsque le bouton poussoir de priorité est activé. Si ce dernier est coincé, le programme continuera d'opérer et se remettra en marche automatiquement si le bouton est réparé ou adopte à nouveau la position initiale.

### ALIMENTÉ PAR CÂBLE: AUCUNE LUMIÈRE-AUCUNE ALIMENTATION

Assurez-vous que le transformateur 24V CA est alimenté du côté entrant de 120V CA. (Le disjoncteur du transformateur est activé.)

Vérifier la connexion des câbles du robinet de chasse au transformateur 24V CA.

Vérifier que le transformateur câblé est branché à la carte électronique dans la boîte du robinet de chasse électronique.

Pour de l'aide technique, contacter le Service d'aide technique Delta Commercial au 1-800-387-8277 (Canada) ou 1-877-590-2680 (U.S.A.).

## Delta® Commercial Faucet Limited Warranty

All parts of Delta® HDF® and TECK® faucets are warranted to the original commercial purchaser to be free from defects in material, finish and workmanship for a period of five (5) years unless otherwise specifically stated in the catalogue and price book. This warranty is made to the original commercial purchaser and shall be effective from date of purchase as shown on the purchaser's receipt.

Delta Faucet will, at its option, repair or replace, FREE OF CHARGE, during the warranty period, any part which proves defective in material or workmanship under normal installation, use and water and service conditions. If Delta Faucet concludes that the returned part was manufactured by Delta Faucet and is, in fact, defective, then Delta Faucet will honor the warranty stated herein. Replacement parts can be obtained from your local dealer or distributor listed in the telephone directory or by returning the part along with the purchaser's receipt to our factory, TRANSPORTATION CHARGES PREPAID, at the address listed. THIS WARRANTY IS THE ONLY EXPRESS WARRANTY MADE BY DELTA FAUCET. ANY CLAIMS MADE UNDER THIS WARRANTY MUST BE MADE DURING THE FIVE-YEAR PERIOD REFERRED TO ABOVE. ANY IMPLIED WARRANTIES, INCLUDING THE IMPLIED WARRANTY OF MERCHANTABILITY OF FITNESS FOR A PARTICULAR PURPOSE, ARE LIMITED IN DURATION TO THE DURATION OF THIS WARRANTY. LABOUR CHARGES AND/OR DAMAGE INCURRED IN INSTALLATION, REPAIR OR REPLACEMENT AS WELL AS INCIDENTAL AND CONSEQUENTIAL, SPECIAL, INDIRECT OR PUNITIVE DAMAGES CONNECTED THEREWITH ARE EXCLUDED AND WILL NOT BE PAID BY DELTA FAUCET.

Some states/provinces do not allow limitations on how long an implied warranty lasts, or the exclusion or limitation of incidental or consequential damages, so the above limitations or exclusions may not apply to you. This warranty gives you specific legal rights, and you may also have other rights which vary from state/province to state/province. This warranty is for commercial products only from Delta Faucet Company and Delta Faucet Canada (a division of Masco Canada Limited) and is void for any damage to this faucet due to misuse, abuse, neglect, accident, improper installation, or any use in violation of instructions furnished by Delta Faucet.

This device complies with Part 15 of the FCC Rules. Operation is subject to the following two conditions:

- (1) this device may not cause harmful interference, and
- (2) this device must accept any interference received, including interference that may cause undesired operation.

**Note:** This equipment has been tested and found to comply with the limits for a Class A digital device, pursuant to Part 15 of the FCC Rules. These limits are designed to provide reasonable protection against harmful interference when the equipment is operated in a commercial environment. This equipment generates, uses, and can radiate radio frequency energy and, if not installed and used in accordance with the instruction manual, may cause harmful interference to radio communications. Operation of this equipment in a residential area is likely to cause harmful interference in which case the user will be required to correct the interference at his own expense.

**Warning:** Changes or modifications not expressly approved by Delta could void the user's authority to operate the equipment.

CAN ICES-3 (A) / NMB-3(A)

© 2017 Masco Canada Ltd.

For further technical assistance, call Delta Commercial Technical Service at 1-800-387-8277 (Canada) or 1-877-509-2680 (U.S.A.).

## Garantie Commerciale Limitée de Delta<sup>MD</sup>

Toutes les pièces des robinets Delta<sup>MD</sup>, HDF<sup>MD</sup> et TECK<sup>MD</sup> sont garanties exemptes de tout défaut de matériel, de finition et de fabrication à l'acheteur commercial pour une période de cinq (5) ans, sauf mention contraire expresse dans catalogue et le livre de prix. Cette garantie est offerte à l'acheteur commercial original et est en vigueur à compter de la date d'achat figurant sur le reçu de l'acheteur.

Delta Faucet réparera ou le remplacera, SANS FRAIS et à sa propre discrétion, pendant la période de garantie, toute pièce qui présente des défauts de matériaux ou de fabrication sous des conditions normales d'installation, d'utilisation, de qualité de l'eau et de service. Si Delta Faucet conclut que la pièce retournée a été fabriquée par Delta Faucet et qu'elle est en fait défectueuse, Delta Faucet honorera la garantie stipulée aux présentes. Les pièces de rechange peuvent être obtenues de votre revendeur ou distributeur répertorié dans l'annuaire téléphonique ou en retournant la partie avec la facture de l'acheteur à notre usine, FRAIS DE TRANSPORT PRÉPAYÉS, à l'adresse indiquée. CETTE GARANTIE EST LA SEULE GARANTIE EXPRESSE FAITE PAR DELTA FAUCET. TOUTE RÉCLAMATION FAITE EN VERTU DE CETTE GARANTIE DOIT ÊTRE DÉPOSÉE PENDANT LA PÉRIODE DE CINQ ANS VISÉE CI-DESSUS. TOUTES GARANTIES IMPLICITES, Y COMPRIS LA GARANTIE IMPLICITE DE QUALITÉ MARCHANDE OU D'ADÉQUATION À UN USAGE PARTICULIER, SONT LIMITÉES À LA DURÉE DE CETTE GARANTIE. LES FRAIS DE MAIN D'OEUVRE ET/OU LES DOMMAGES ENCOURUS DURANT L'INSTALLATION, LES RÉPARATIONS OU LE REMPLACEMENT, AINSI QUE LES DOMMAGES ACCESSOIRES, IMMATÉRIELS, SPÉCIAUX, INDIRECTS OU PUNITIFS S'Y RAPPORTANT SONT EXCLUS ET NE SERONT PAS PAYÉS PAR DELTA FAUCET.

Certains états/provinces ne permettent pas des limitations sur la durée des garanties implicites, ni l'exclusion ou la limitation des dommages accessoires ou indirects, donc les limitations ou les exclusions ci-dessus peuvent ne pas vous concerner. Cette garantie vous accorde des droits légaux spécifiques et vous pouvez avoir aussi d'autres droits qui varient d'un état/province à l'autre.

Cette garantie s'applique aux produits commerciaux de Delta Faucet Company et Delta Faucet Canada (une division de Masco Canada Limited) seulement, et elle sera annulée dans le cas de dommages causés à ce robinet en raison d'une mauvaise utilisation, abus, négligence, accident, ou toute utilisation en violation des directives fournies par Delta Faucet.

Ce dispositif est conforme à la section 15 des règlements FCC. L'utilisation est sujette aux deux conditions suivantes :

- (1) ce dispositif ne doit pas être la source d'interférences nuisibles, et
- (2) ce dispositif doit accepter toutes les interférences reçues, y compris les interférences pouvant mener à des opérations non souhaitées.

**Remarque:** Cet appareil a été testé et déterminé conforme aux limites imposées aux dispositifs numériques de classe A, conformément à la section 15 des règlements FCC.

Ces limites sont conçues pour offrir une protection raisonnable contre les interférences nuisibles au niveau d'une installation commerciale. Cet appareil produit, utilise et peut émettre une énergie radiofréquence et peut, s'il n'est pas installé et utilisé selon les consignes, causer des interférences nuisibles aux communications radios.

L'utilisation de cet appareil dans un endroit résidentiel peut causer des interférences nuisibles, auquel cas l'utilisateur devra corriger les interférences à ses propres frais.

**Avertissement:** Tous changements ou modifications non explicitement approuvés par Delta risquent d'annuler le droit de l'utilisateur à utiliser l'équipement.

CAN ICES-3 (A) / NMB-3(A)

© 2017 Masco Canada Ltd.

Pour obtenir de l'assistance technique, appelez le Service Technique de Delta Commercial au 1-800-387-8277 (Canada) ou 1-877-509-2680 (U.S.A.).